



Stratégie de communication pour la période 2023 à 2028

**UNIFIER ET AMPLIFIER LA VOIX DES
INSTITUTIONS SUPÉRIEURES DE CONTRÔLE
DES FINANCES PUBLIQUES DANS L'ESPACE**



Stratégie de communication pour la période 2023 à 2028

**UNIFIER ET AMPLIFIER LA VOIX DES
INSTITUTIONS SUPÉRIEURES DE CONTRÔLE
DES FINANCES PUBLIQUES DANS L'ESPACE**



Sommaire

Le contexte	3
L'objectif et les organes responsables de la mise en œuvre	4
Priorités et principes de communication.....	5
Priorités en matière de communication	6
Indépendance et positionnement institutionnel des ISC	6
Normes internationales des Institutions supérieures de contrôle des finances publiques (ISSAI)	6
Développement durable	7
Principes de communication.....	7
Inclusion et accessibilité.....	7
Engagement et dialogue	8
Rapidité et souplesse	8
Messages clés	8
Réseau des chargés de communication de l'INTOSAI (NICO)	9
Partenaires clés et publics cibles.....	10
Canaux de communication.....	11
Mesurer le succès	13

Le contexte

Dans un monde en évolution rapide, dynamique et de plus en plus complexe, l'INTOSAI – en sa qualité de porte-parole mondial de l'audit public – interagit avec divers acteurs internationaux pour servir l'intérêt public. Dans ce contexte, l'INTOSAI considère la communication comme un facteur essentiel pour réaliser sa vision stratégique, à savoir continuer à évoluer en tant qu'institution internationale de premier plan.

En tant qu'organisation représentative de la profession de l'audit des finances publiques, l'INTOSAI concentre ses travaux sur les domaines qui permettent aux ISC d'apporter une valeur ajoutée aux gouvernements et aux sociétés dans leur ensemble. À cette fin, l'INTOSAI a défini dans son Plan stratégique des objectifs stratégiques et des priorités organisationnelles pour la période de six ans, qui déterminent ses résultats et requièrent donc une communication spécifique et ciblée.

Cette stratégie de communication est alignée sur le Plan stratégique de l'INTOSAI pour la période 2023 à 2028. Elle reconnaît que la réalisation des objectifs stratégiques qui y sont définis nécessite des activités de communication et de sensibilisation adaptées de la part des organes respectifs de l'INTOSAI. La nature de ces activités est déterminée par les aspects qui découlent des résultats produits, des parties prenantes impliquées et des résultats et de l'impact souhaités. Dans ce qui suit, la stratégie de communication fait référence au contenu de ces activités de communication en tant que « messages clés ».

Les messages clés représentent des valeurs fortes pour l'INTOSAI et la communauté des ISC. Ils expriment des objectifs à long terme, émanent des nombreuses voix qui représentent les rôles et les responsabilités de l'audit des finances publiques et constituent donc la base des produits de l'INTOSAI. Ces messages clés sont destinés à être promus par les organes de l'organisation dans son ensemble.

En examinant ses messages clés, l'INTOSAI reconnaît également l'importance de renforcer sa voix mondiale en élevant au niveau mondial les messages qui se sont avérés être

- intemporels et généralement acceptés par les ISC et les Organisations régionales de l'INTOSAI, et
- qui ont revêtu une importance particulière au cours des derniers cycles stratégiques.

Dans ce qui suit, la stratégie de communication fait référence à ces messages en tant que « priorités et principes de communication ».

Cette stratégie de communication fournit une carte concrète permettant à l'INTOSAI de structurer ses activités de communication en présentant ses priorités et principes de communication, ses messages clés, ses porte-paroles et son public, ainsi que les canaux de communication de l'INTOSAI. À cette fin, la stratégie tient compte des documents clés qui ont jeté les bases du travail, des valeurs et des principes de l'INTOSAI en matière de communication : le Plan stratégique pour la période 2023 à 2028 de l'INTOSAI, la Déclaration de Rio et les Principes fondateurs et fondamentaux de l'INTOSAI.

L'objectif et les organes responsables de la mise en œuvre

L'objectif global de cette stratégie de communication est de promouvoir une meilleure visibilité de l'organisation et de ses ISC membres sur la scène internationale, dans le paysage de la responsabilité et auprès du grand public. Elle servira, de plus, à rationaliser les activités de communication de l'INTOSAI et à favoriser une identité de marque cohérente dans le but de garantir l'efficacité et l'impact de l'INTOSAI. La stratégie facilitera en outre une communication opportune fondée sur l'exactitude et l'objectivité pour

- promouvoir la gouvernance efficace de l'INTOSAI en tant qu'organisation modèle et son image externe en tant que voix publique mondiale reconnue des ISC au sein de la communauté internationale ;
- renforcer les relations entre les ISC membres de l'INTOSAI ;

- renforcer la diffusion des résultats des travaux de l'INTOSAI, tant à l'intérieur qu'à l'extérieur de l'organisation, en constituant une plate-forme puissante pour soutenir l'audit gouvernemental et accroître ainsi l'impact des produits de l'INTOSAI.

Les mesures concrètes pour atteindre les objectifs susmentionnés sont définies dans des politiques de mise en œuvre distinctes et ciblées.

Alors que les ISC membres de l'INTOSAI et les auditeurs des ISC seront les bénéficiaires ultimes d'une communication renforcée, efficace et percutante de l'INTOSAI qui transmet la valeur et les avantages des ISC, la stratégie de communication est principalement destinée aux porte-paroles de l'INTOSAI – la Secrétaire générale de l'INTOSAI et le Président du Comité directeur de l'INTOSAI – et aux organes de l'INTOSAI, et se situe dans leur sphère de responsabilité.

Les organisations régionales de l'INTOSAI soutiennent l'INTOSAI en partageant les expériences, les meilleures pratiques et les défis régionaux. En reconnaissant que leurs objectifs stratégiques respectifs peuvent différer de ceux de l'INTOSAI, la stratégie de communication cherche à jeter les bases sur lesquelles elles peuvent établir leurs propres stratégies de communication. En même temps, la stratégie reconnaît également le rôle des organisations régionales dans la détermination et l'amplification des priorités qui sont d'intérêt commun et généralement acceptées par les membres de l'INTOSAI.

Priorités et principes de communication

Les priorités et les principes définis dans cette stratégie comprennent les valeurs et les domaines d'action primordiaux que l'INTOSAI considère comme essentiels pour remplir son rôle de porte-parole mondial de l'audit public. Choisis avec soin pour correspondre aux besoins et aux valeurs du public de l'INTOSAI, ils traitent de sujets vitaux et durables de la plus haute importance et d'un intérêt stratégique pour la communauté de l'INTOSAI. Dans cet esprit, les priorités et les principes décrits ci-dessous incarnent des valeurs et des domaines d'action intemporels et généralement acceptés, en accord avec la vision, les valeurs et les priorités organisationnelles de l'INTOSAI définies dans

le Plan stratégique de l'INTOSAI et les principes fondateurs et fondamentaux définis dans les prises de position professionnelles de l'INTOSAI. Ils constituent la base de l'action stratégique de l'INTOSAI menée en consultation avec la Secrétaire générale de l'INTOSAI, qui représente l'INTOSAI vis-à-vis des parties prenantes externes de l'INTOSAI et en particulier des Nations unies, et le Président du Comité directeur de l'INTOSAI.

Priorités en matière de communication

« Indépendance et positionnement institutionnel des ISC

L'indépendance d'une ISC est essentielle pour garantir sa crédibilité et son intégrité et, par conséquent, sa pertinence institutionnelle. Dans ses communications, l'INTOSAI s'engage à défendre l'indépendance des ISC et les conditions préalables nécessaires. Ces dernières sont inscrites dans les prises de position professionnelles de l'INTOSAI et doivent être mises en place pour établir et préserver l'indépendance des ISC et pour renforcer leur positionnement institutionnel. Dans cet esprit, l'INTOSAI cherche à promouvoir une meilleure compréhension de la valeur et des avantages que les ISC fournissent par le biais de rapports indépendants, objectifs, opportuns, réactifs et percutants, ainsi que de leur rôle et de leur pertinence pour assurer la transparence et la responsabilité dans le secteur public.

« Normes internationales des Institutions supérieures de contrôle des finances publiques (ISSAI)

La qualité, l'excellence, la crédibilité, l'indépendance et la pertinence des audits du secteur public sont étayées par les normes internationales des Institutions supérieures de contrôle des finances publiques (ISSAI). Approuvées à l'échelle mondiale par le biais de procédures clairement définies visant à préserver leur intégrité et leur rigueur, elles servent à promouvoir la confiance des parties prenantes dans la qualité et la vigueur du travail des ISC. Par conséquent, l'INTOSAI met l'accent sur la facilitation de la communication entre les ISC membres de l'INTOSAI et ses parties prenantes en ce qui concerne l'élaboration, l'exposition et la mise en œuvre des ISSAI, y compris les

documents d'orientation qui aident les ISC et les auditeurs à appliquer les ISSAI dans la pratique.

« Développement durable

Depuis la création de l'INTOSAI, les questions liées à la durabilité – telles que la promotion de finances publiques durables et d'institutions efficaces et responsables – occupent une place centrale dans le dialogue sur l'audit public. L'adoption du Programme 2030 des Nations Unies a en outre incité la communauté de l'INTOSAI à jouer un rôle essentiel dans la sauvegarde d'un avenir viable pour tous.

Dans cet esprit, le Congrès de l'INTOSAI en 2022 a approuvé une motion sur les opérations durables au sein de l'INTOSAI. L'INTOSAI s'engage en outre à transmettre aux acteurs étatiques et non étatiques ainsi qu'à la communauté internationale, en particulier à l'ONU, le travail réalisé par les ISC pour auditer les actions de leurs gouvernements respectifs dans le cadre de la mise en œuvre des ODD. Elle met également l'accent sur la présentation de la valeur ajoutée créée par ses organes et ses Organisations régionales en facilitant les contrôles coopératifs et en produisant des prises de position et des documents d'orientation pertinents.

Principes de communication

« Inclusion et accessibilité

Selon les principes visant à garantir l'accès du public à l'information et à renforcer la visibilité de ses activités, l'INTOSAI présente ses produits avec une méthode de récupération facile et transparente, en tenant compte des contextes environnementaux, culturels et linguistiques de ses groupes cibles, ainsi que de leur niveau d'expertise et de sensibilisation. L'INTOSAI veille en outre à communiquer dans toutes ses langues officielles d'une manière inclusive et participative qui tient dûment compte des questions de compréhensibilité du contenu, d'égalité des sexes et d'intersectionnalité.

« Engagement et dialogue

L'INTOSAI poursuit activement un dialogue continu et renforcé avec ses partenaires sur la scène internationale et avec ceux pour lesquels les ISC démontrent une pertinence permanente par le biais de leurs rapports et de leurs recommandations. Ce faisant, les organes de l'INTOSAI évaluent régulièrement la nature des relations avec ces différents publics cibles afin de transmettre des messages opportuns, précis et percutants.

« Rapidité et souplesse

En reconnaissant la nature dynamique des environnements dans lesquels les ISC opèrent, l'INTOSAI promeut des communications internes et externes efficaces et agiles pour s'assurer que les actions sont prises au moment le plus approprié, maximisant ainsi leur impact et leur pertinence. Grâce à des actions opportunes et agiles, l'INTOSAI promeut la productivité et l'efficacité et contribue à instaurer la confiance, car des réponses fiables et rapides démontrent l'engagement.

Messages clés

En vue de communiquer efficacement avec son public cible - qu'il s'agisse des médias, des auditeurs des ISC, du gouvernement, du public ou des parties prenantes de l'INTOSAI en général - l'INTOSAI définit les messages clés qu'elle souhaite transmettre. En veillant à ce que les porte-parole et les organes de l'INTOSAI s'alignent sur des messages essentiels, intemporels et souvent réaffirmés lorsqu'ils communiquent au nom de l'INTOSAI, l'impact de la communication de l'INTOSAI peut être optimisé.

Les messages clés sont les principaux points d'information, et la base de ses produits, que l'INTOSAI souhaite que son public cible entende, comprenne et retienne. Ces messages sont importants car ils permettent de définir l'identité et la valeur de l'INTOSAI en tant qu'organisation.

En tenant compte des déclarations antérieures du Congrès de l'INTOSAI, des principes fondateurs et des principes de base de l'INTOSAI, ainsi que des

thèmes qui se sont avérés généralement acceptés par les ISC et les Organisations régionales de l'INTOSAI et qui ont été particulièrement pertinents au cours des derniers cycles stratégiques de l'INTOSAI, les quatre énoncés suivants peuvent être considérés comme des messages clés de l'INTOSAI qui peuvent être promus dans toutes les communications avec les parties prenantes externes.

- » **Message clé 1 :** l'importance de l'indépendance des ISC, reconnue dans les résolutions de l'ONU, et la valeur et les avantages des ISC, tels qu'ils sont définis dans les INTOSAI-P.
- » **Message clé 2 :** le rôle des ISC dans la mise en place d'institutions efficaces, responsables, transparentes et inclusives à tous les niveaux, conformément à l'ODD 16.
- » **Message clé 3 :** le rôle des ISC en tant que promoteurs de la bonne gouvernance au profit de la société.
- » **Message clé 4 :** l'INTOSAI et ses Organisations régionales en tant que plateformes pour l'échange de connaissances, promoteurs du développement des ISC et gardiens de la professionnalisation des ISC.

Ces messages clés peuvent changer au fil du temps. Le réseau des chargés de communication de l'INTOSAI (NICO) sera responsable de leur mise à jour et de leur pertinence.

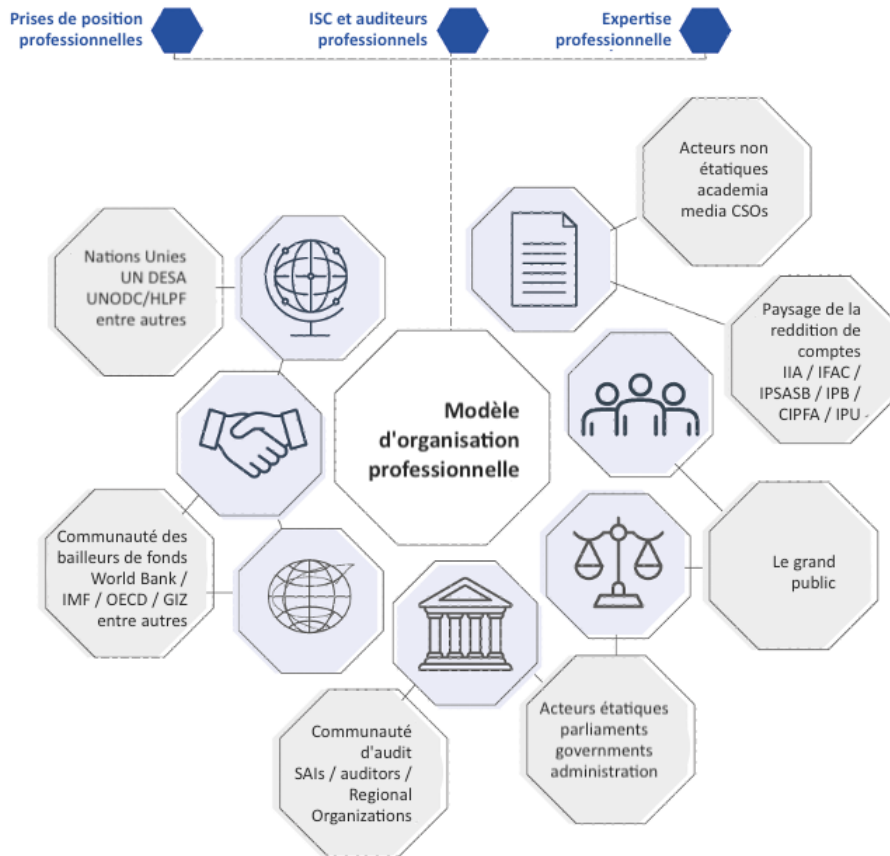
Réseau des chargés de communication de l'INTOSAI (NICO)

La mise en œuvre efficace des messages clés de l'INTOSAI dépend d'une collaboration et d'un échange continu entre les organes de l'INTOSAI responsables de ces messages. L'organe central de cet échange est le réseau des chargés de communication de l'INTOSAI (NICO), qui constitue une plaque tournante pour identifier les développements pertinents à communiquer au sein et en dehors de l'INTOSAI et pour la détermination des étapes d'action correspondantes.

Le NICO agit au niveau du travail et se compose d'un ou de plusieurs représentants nommés par le Secrétariat général de l'INTOSAI, le Président de l'INTOSAI, le Vice-président de l'INTOSAI, tous les organes de l'INTOSAI ainsi que les Organisations régionales. Il tient régulièrement des réunions virtuelles et fait rapport au Comité directeur de l'INTOSAI.

Partenaires clés et publics cibles

En transmettant ses messages clés, l'INTOSAI tient compte de ses partenaires clés et de ses publics cibles, qui varient en fonction du message à transmettre. Les partenaires clés et les publics cibles de l'INTOSAI peuvent être regroupés en plusieurs catégories en fonction de leurs différentes sphères d'influence et de leurs intérêts communs vis-à-vis de l'INTOSAI. Il convient de souligner les Nations Unies, avec lesquelles l'INTOSAI opère sur un pied d'égalité, ainsi que la communauté des bailleurs de fonds composée d'organisations partenaires qui fournissent un financement et une expertise importants aux ISC membres de l'INTOSAI. Parmi les organisations partenaires de l'INTOSAI figurent également les organismes professionnels représentatifs qui travaillent dans le domaine de la responsabilité et de la transparence, ainsi que les acteurs étatiques et non étatiques : les parlements, les gouvernements et l'administration publique, ainsi que les médias, le monde universitaire et le grand public. En fin de compte, la coopération de l'INTOSAI avec tous les acteurs susmentionnés profite à ceux qui sont représentés par l'INTOSAI : ses ISC membres, les auditeurs et les Organisations régionales.



Afin de rendre ses activités de communication aussi efficaces et percutantes que possible, les organes de l'INTOSAI tiennent compte – conformément aux principes de communication 1 et 2 – du niveau d'expertise et de sensibilisation ainsi que des perspectives des acteurs pertinents avec lesquels ils s'engagent.

Canaux de communication

Dans un monde en évolution rapide, de plus en plus interconnecté et axé sur le numérique, l'INTOSAI reconnaît la nécessité d'agir de manière agile par le biais d'une communication dynamique, constante et bidirectionnelle. Cela permet de s'assurer que le retour d'information et les contributions des parties prenantes sont pris en compte et que les communications de l'INTOSAI sont claires, compréhensibles, réactives et proactives lors du traitement des

questions émergentes. En outre, l'INTOSAI utilise des communications visuelles et suit l'évolution de la numérisation pour identifier et exploiter les tendances clés.

Le succès d'une communication réactive et proactive repose sur des consultations opportunes entre les porte-parole de l'INTOSAI – la Secrétaire générale de l'INTOSAI et le Président du Comité directeur de l'INTOSAI – et sur la sélection stratégique de canaux de communication adéquats en fonction du contenu du message et de l'audience ciblée. Ces canaux de communication comprennent un mélange d'outils traditionnels et numériques, y compris les médias sociaux.

Dans l'esprit du renforcement du rôle de l'INTOSAI en tant que voix mondiale de l'audit public, le site web de l'INTOSAI www.intosai.org, géré par le Secrétariat général de l'INTOSAI, sert de point d'entrée à l'INTOSAI et contient des références aux membres, aux organes et aux Organisations régionales de l'INTOSAI. Avec la publication officielle de l'INTOSAI www.intosaijournal.org, il transmet les communications de l'INTOSAI aux partenaires clés et aux publics cibles de l'INTOSAI.

L'INTOSAI reconnaît la valeur de la flexibilité de ses multiples organes qui créent et gèrent leurs propres canaux de communication avec les membres et le public externe. Simultanément, dans un effort pour renforcer la cohésion et l'efficacité de la communication de l'INTOSAI et pour consolider sa marque, les politiques de mise en œuvre définiront un ensemble de principes et d'exigences de base afin d'améliorer la cohérence et la reconnaissance de la marque, tout en permettant l'autonomie.

Mesurer le succès

Le succès réel des activités de communication de l'INTOSAI et le niveau de sa portée sont finalement déterminés par l'accessibilité et la compréhensibilité du contenu transmis, l'effet qui en résulte à la fois sur l'INTOSAI et sur ses publics cibles, ainsi que toute augmentation éventuelle de la demande pour d'autres produits de communication spécifiques créés par l'INTOSAI. Des indicateurs concrets permettant de mesurer le succès des communications de l'INTOSAI et d'évaluer régulièrement la pertinence de la stratégie de communication en vue de promouvoir l'agilité sont définis dans une politique de mise en œuvre distincte.



Task Force Communication de l'INTOSAI

Le Secrétariat général de l'INTOSAI

The Federal Court of Accounts of Brazil

Mission : aider ses membres à contribuer de manière efficace à la reddition de comptes du secteur public, à promouvoir la transparence publique et la bonne gouvernance, et à favoriser l'économie, l'efficacité et l'efficience des programmes gouvernementaux au profit de tous.

Vision : l'INTOSAI continue d'évoluer en tant qu'institution internationale de premier plan permettant à ses membres d'atteindre leur plein potentiel dans leurs efforts pour améliorer la responsabilité du secteur public, renforçant ainsi la gouvernance et améliorant en fin de compte la vie des citoyens.

www.intosai.org

